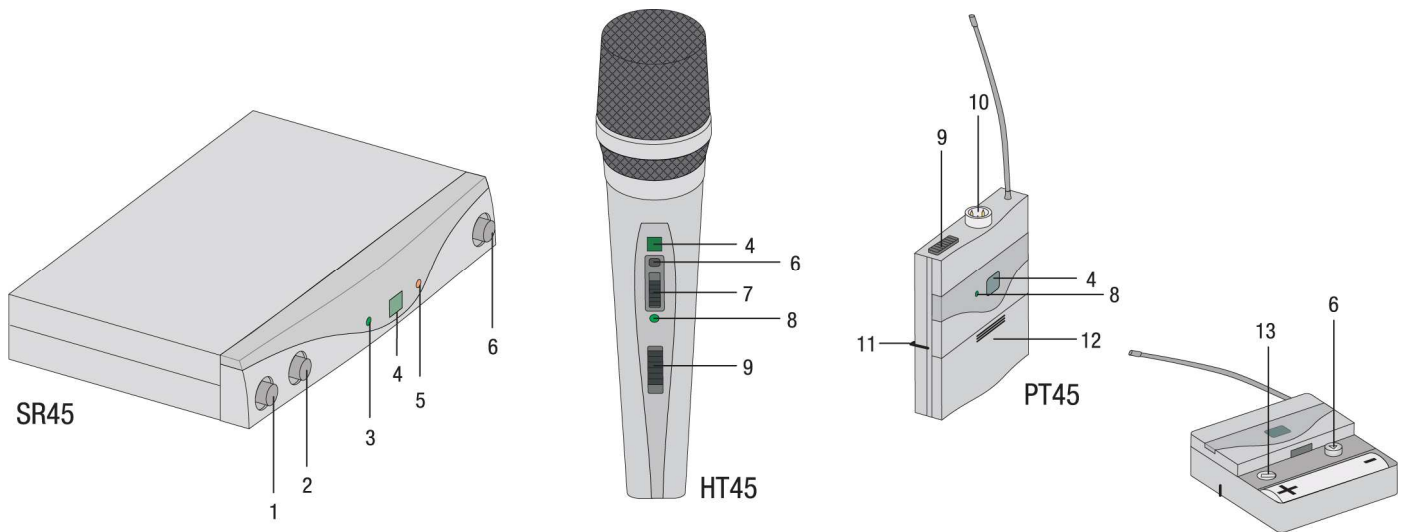


# AKG Perception Wireless Gyorsbeállítási útmutató

## 1 VEZÉRLŐK ÉS KIJELEZŐK: SR45 - HT45 - PT45



### 1. Be-/Kikapcsológomb

### 2. Hangerőszabályzó

### 3. RF OK visszajelző LED

Világít, ha az adóból elegendően erős rádiófrekvenciás jel érkezik a vevőhöz  
Nem világít, ha az adóból nem érkezik, vagy túl gyenge a jel.

### 4. Kijelző

A kiválasztott csatorna számát mutatja.

### 5. Túlvezérlés (CLIP) jelző LED

Kivillan/világít, ha az audió-jelszint túl magas.

### 6. Csatornaválasztó gomb

Az adott frekvenciasávban elérhető csatornák (max. 8) közötti váltást teszi lehetővé.

### 7. Gain csúszógomb

Bemeneti érzékenység beállítása (High Gain/Low Gain)

### 8. Kontroll LED

Működés és elem-állapot visszajelzés.

### 9. Be-/Kikapcsoló csúszógomb

Középállásban némítás funkcióval.

### 10. Mini XLR aljzat

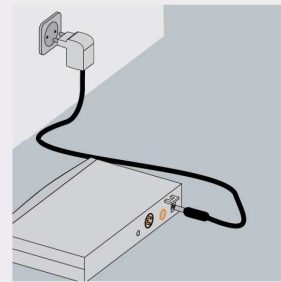
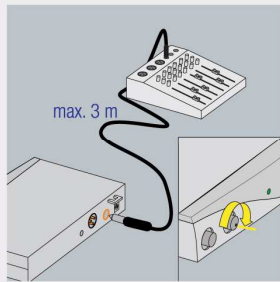
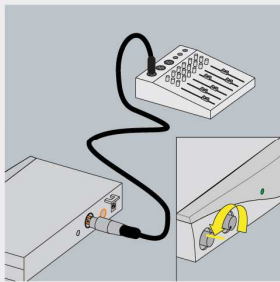
### 11. Övcsíptető

### 12. Elemfedél

### 13. Gain potméter

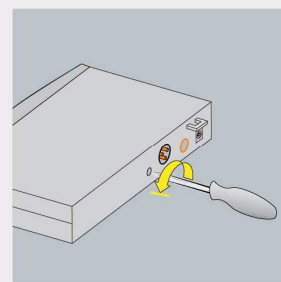
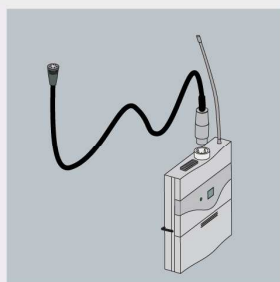
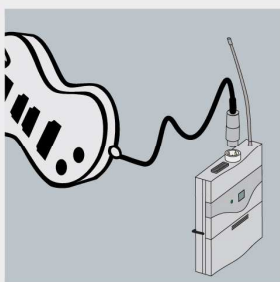
Bemeneti érzékenység állítása

## 2 BEÁLLÍTÁS



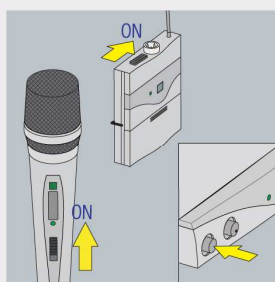
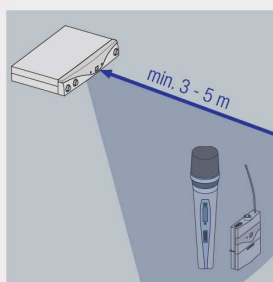
Csatlakoztassuk a vevőt szimmetrikus **vagy** asszimmetrikus bemenethez.  
Csatlakoztassuk a vevőt az áramforráshoz.  
Helyezzük be az elemet az adóba.

## 2 BEÁLLÍTÁS



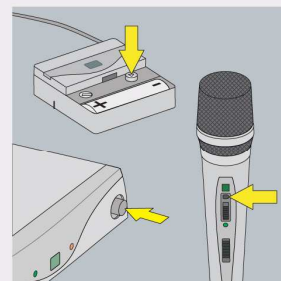
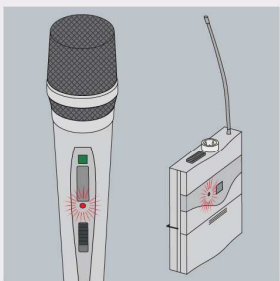
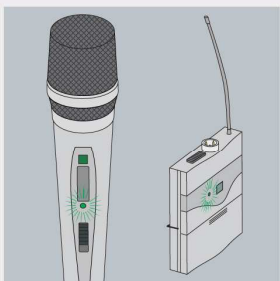
Csatlakoztassuk a hangszert vagy a mikrofont a PT45 zsebadó mini XLR aljzatához.  
A vevő hátoldalán található SQUELCH potmétert állítsuk minimum szintre.

## 3 MŰKÖDÉS



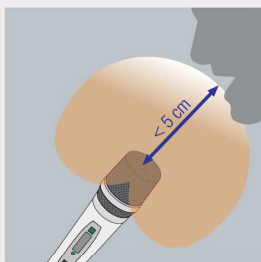
Ügyeljünk hogy a minimális távolság meglegyen az adó és a vevő között!  
Kapcsoljuk be a vevőt és az adót.

## 3 MŰKÖDÉS



**Zöld:** Elem rendben, az adó működik.  
**Piros:** Az elem hamarosan lemerül!  
**Nem világít:** Az elemet azonnal ki kell cserélni!  
A vevőt és az adót állítsuk azonos csatornára.

#### 4 TIPPEK ÉS TRÜKKÖK



A kardioid iránykarakterisztikával rendelkező mikrofonok esetében a legnagyobb csillapodás  $180^\circ$ -nál következik be.

Ebből kifolyólag ezeket a mikrofonokat elsősorban olyan helyeken ajánlott alkalmazni, ahol az interferáló hangforrás vagy a hangfal közvetlenül az előadó előtt helyezkedik el.

Ha 5 cm-nél közelebb tartjuk a mikrofont, a hang terjedelmesebb és ütősebb lesz.

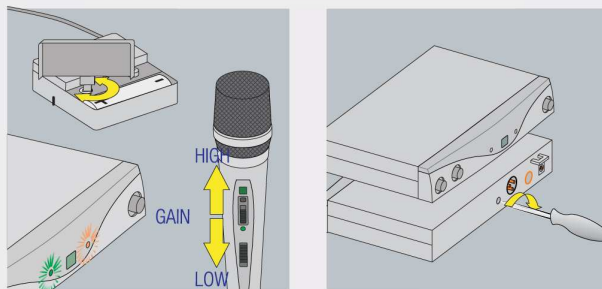
#### 4 TIPPEK ÉS TRÜKKÖK



Két embernél több soha ne énekeljen 1 mikrofonba!

A beesési szög soha ne legyen nagyobb  $35^\circ$ -nál!

#### 4 TIPPEK ÉS TRÜKKÖK



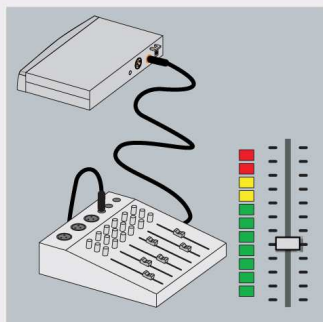
A PT45 bemeneti érzékenysége a zsebadó elemfedelén található csavarhúzóval állítható.

A HT45 esetében használjuk a gumiborítás alatt található csúszógombot.

Ha a CLIP led rendszeresen felvillan csúsztassuk a gombot „LOW” állásba (HT45), vagy tekerjük le a szabályzót (PT45).

Ha az RF OK led kialszik, azt jelenti hogy nem érkezik rádiófrekvenciás jel az adóból a vevőbe. Vigyük közelebb az adót a vevőhöz, vagy tekerjük fel a Squelch potmétert a vevő hátoldalán, addig amíg az RF OK újra világítani nem kezd.

## 5 HANGERŐBEÁLLÍTÁS - KEVERŐPULT



Az audió jelszintet a csatlakoztatott hangszeren található hangerőszabályzó segítségével állítsuk be.

A legjobb eredmény érdekében mindig a lehető legnagyobb bemeneti jelszintet használjuk, hogy kinyerjük a lehető legjobb jel-zaj viszonyt.

Előfordulhat hogy hangosan beszélnek a mikrofonba, mindig figyeljünk hogy a bemeneti jelszint soha ne érje el a piros szegmenst; Ennek elmulasztása nem várt torzításokat eredményezhet!

A bemeneti jelszintet óvatosan állítsuk, addig amíg éppen csak a piros szegmens alatt marad!

Importőr:

### **BERTAUDIO**

6000 Kecskemét, Nyíl u. 23.

Tel: 76/500-600; Fax: 76/500-601

[bertaudio@bertaudio.hu](mailto:bertaudio@bertaudio.hu)

[www.bertaudio.hu](http://www.bertaudio.hu)

Szakszerviz:

### **Microsound Kft.**

1091 Budapest, Üllői út 79.

Tel/Fax: 1/215-55-80

[microsound@microsound.hu](mailto:microsound@microsound.hu)

**HARMAN**  
PROFESSIONAL



### **FCC Nyilatkozat:**

Ezt a felszerelést letesztelték és úgy találták, hogy megfelel az FCC szabályzat 15. és 74. részében foglalt, a B osztályú digitális eszközök határértékeire vonatkozó előírásoknak. Ezeket a határértékeket úgy tervezték, hogy elfogadható védelmet nyújtsanak a lakás elektromos hálózatának káros interferenciái ellen. Mivel ez a felszerelés rádióhullámokat generál, használ és képes kibocsátani, ezért, ha ezt nem az utasításoknak megfelelően szerelik fel és használják, káros interferenciába léphet a rádiókommunikációkkal.

Mindezek ellenére nem szavatolható, hogy egy adott hálózatban nem képződik interferencia. Ha ez a felszerelés, ennek be- illetve kikapcsolásakor, észrevehető káros interferenciákat okoz a rádió- vagy a televízióadásnak, azt ajánljuk a felhasználónak, hogy ezt próbálja kiküszöbölni, az alábbiakban felsorolt egy vagy több intézkedés felhasználásával:

- Forgassa el, vagy helyezze át a vevőantennát
- Növelje a távolságot a felszerelés és a receiver (vevőkészülék) között
- Csatlakoztassa a felszerelést egy másik, a vevőkészülék áramkörétől eltérő áramkörű csatlakozó aljzatba.

Az FCC szabályzat 15. részének B alfejezetében megszabott, a B osztály határértékeinek megfelelő árnyékolt kábelt használjon. Ne végezzen semmilyen változtatást vagy módosítást a felszerelésen, hacsak ezt a jelen felhasználói kézikönyv nem írja elő. Amennyiben meg kell tenni ezeket a változtatásokat vagy módosításokat, lehet, hogy szükség lesz a felszerelés működésének megszakítására.